



ČTVRTLETNÍK LÉTO 2015 SEVEROČESKÉHO MUZEA V LIBERCÍ

Informační a programové periodikum. K dostání zdarma v síti informačních center a muzeí Libereckého kraje a Euroregionu Nisa. V nákladu 2 000 ks vydává Severočeské muzeum v Liberci, příspěvková organizace, Masarykova ul. 11, 460 01 Liberec, <http://www.muzeumlb.cz>, muzeumlb@muzeumlb.cz, tel.: 485 246 111

Představení nové expozice hudebních automatů II.

Text: Radek Janoušek, fotografie: Milada Dománková, Radek Janoušek, Václav Stoklasa

HŘEBÍČKOVÉ HRACÍ STROJKY

Většina z nás se pravděpodobně setkala s nějakou formou tohoto rozšířeného hudebního automatu, ať už byl zabudován do babiččiny šperkovnice nebo do obrazu, ze kterého se linuly kouzelné melodie. Tyto mnohdy titěrné stroječky byly vkládány do rozličných předmětů, hodin, kapesních hodinek, šperkovnic, krabiček na doutníky, těžítek, obrázkových alb, podstavců soch či skříňek rozličných tvarů, od prostých po honosné povrchové úpravy intarziemi skládané z exotických dřev. Toto vše umožňovala konstrukce hracího stroje, kde bylo spojeno několik základních komponentů – pérový hnací mechanismus, akustický element, ovládací a spouštěcí ústrojí – v jeden kompaktní celek. Předmět, do kterého byl strojek vložen, pak tvořil s větším či menším úspěchem pouze rezonátor a obal. Velkou odlišností od ostatních hudebních automatů je jeho akustický element, který v podobě laděného ocelového hřebenu provázel s malými obměnami hřebíčkový strojek po celou jeho éru.

Základy této konstrukce položili koncem 18. století švýcarští hodináři,

kteří jednotlivé laděné ocelové jazýčky paprskovitě umístili do kapesních hodinek. Plochý kovový kotouček osazený z obou stran kolíčky sloužil



Kapesní hodinky s hracím strojkem, 19. století; převzato z knihy MICHAL, Stanislav. Hodiny. Praha: Státní nakladatelství technické literatury, 1980

jako program. Na sklonku 18. století ženevský hodinář David Lecoultré nahradil programové kotouče hřebíčkovým kovovým válcem umístěným souběžně s hřebem. Téměř libovolný průměr a délka válce dávaly hudebníkovi-programátorovi

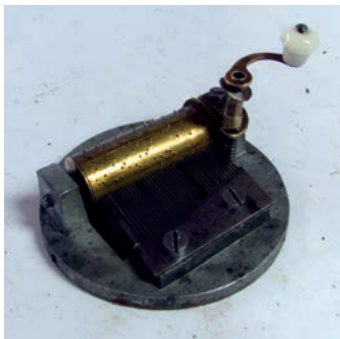
nemalé možnosti při vytváření transkripční skladeb starších či soudobých skladatelů, v širokém žánrovém spektru od operních árií přes valčí-

ky po státní hymny. Další předností byla možnost přenést na válec až osm skladeb a pomocí stranového posuvu celého válce plynule přejít na požadovanou melodii. Vývojem prošel i tónový hřeben, který se již neskládal z jednotlivých segmentů,

ale byl řezán z jednoho kusu oceli. Jednotlivé tónové jazýčky byly opatřeny dusítky pro zkvalitnění přednesu. S postupným rozšiřováním tónového rozsahu, které bylo možné díky přidání olověných závaží na ocelové jazýčky, rostly i celkové rozměry skříňi.

V druhé polovině 19. století se ve snaze o rozšíření zvukových možností připojovaly zvonkohry, bubínky nebo kastaněty. Časem si však výrobci stále častěji uvědomovali dosažené limity hřebíčkového válce a ve snaze prodloužit zaznamenanou skladbu konstruovali stroje s výměnnými válci nebo přenášeli skladbu na válec spirálovitě. To mělo však za následek zmenšený počet nahrávek na jednom válci. Tento problém vcelku uspokojivě vyřešil až Paul Lochmann z Gohlisu u Lipska, který místo hřebíčkového válce použil kovový kotouč. Speciální technikou prosekané otvory v desce utvořily na spodní straně jakýsi štoček ve tvaru výstupku, který pomocí přidané mechaniky ovládal tónový hřeben. Vznikl tak typ programu, který měl oproti válci zanedbatelné výrobní náklady a byl jednoduše vyměnitelný.

pokračování na straně 2



Hřebíčkový hrací stroj tovární výroby druhotně instalovaný do prázdné plechovky; sbírka automatofonů SM, přelom 19. a 20. století

pokračování ze strany 1

Významným mezníkem ve vývoji hudebních automatů byl stroj od firmy Polyphon, který dokázal měnit desky bez zásahu člověka. Zákazník nastavil páčku s ukazatelem na požadovanou skladbu v seznamu a vhodil minci. Po spuštění pérového hnacího mechanismu najel pořadač na zvolenou desku a vyzvedl ji do prostoru akustického elementu, kde byla deska automaticky založena. Po přehrání skladby se proces zpětně opakoval do výchozí polohy a zastavení stroje. Stejný princip byl později používán konstruktéry jukeboxů založených na elektrickém pohonu.

SNÍMACÍ MECHANIKA

Snímací mechaniku tvoří mosazný hranolek s podélným a příčným frézováním pro umístění osy s otočnými pastorky. K hranolku jsou šrouby připojeny dva druhy hřebenu obsahující přiletované krepované plíšky

stejného počtu, kolik je otočných pastorků. Funkcí horizontálního hřebenu je brzdit pastorek a zároveň zabránit jeho vibrování, které by mohlo vést k vytváření nežádoucích pazvuků. Vertikální hřeben funguje jako dusítko pro jednotlivé tónové jazýčky a jeho pracovní pohyb je odvozen z otáčení pastorku. Mosazný hranolek je pevně spojen pomocí ocelových šroubů s litinovou deskou akustického elementu.

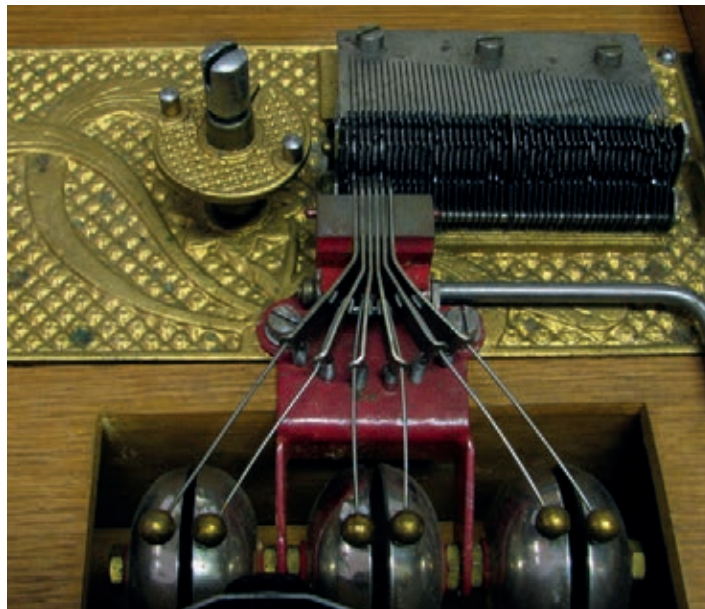
AKUSTICKÝ ELEMENT

Základem akustického elementu je litinová deska, která je pevně spojena pomocí čtyř vrutů s rezonátorem, v tomto případě dřevěnou skříň automatického fonu. Její přední strana obsahuje dva ocelové tónové hřebeny rozličného ladění a dvě snímací mechaniky. V ose umístění obou mechanik je umístěna závírací závora obsahující přitlačná kolečka. Všechny komponenty jsou pevně spojeny s litinovou deskou za účelem zamezení nežádoucích pazvuků.

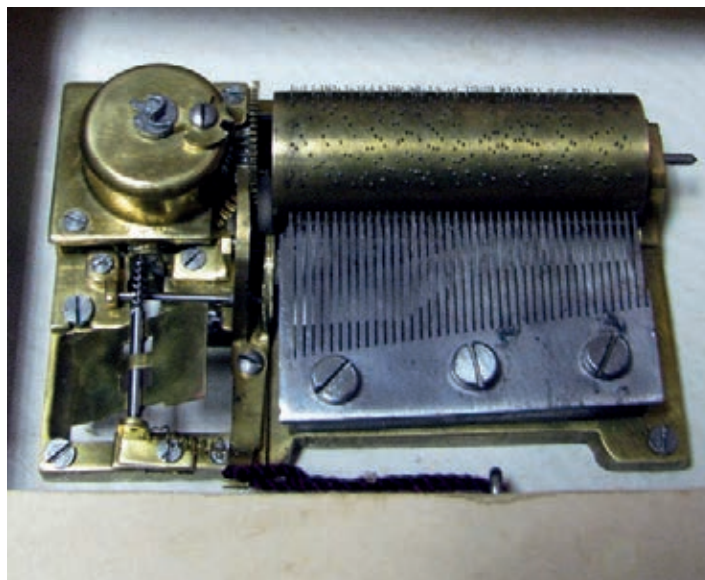
PROCES VYTVOŘENÍ TÓNU

Výstupek na spodní straně otáčející se ocelové desky (programu) uvede do pohybu pastorek, který má po svém obvodu devět zubů. Jestliže je horní zub tlačěn (unášen) výstupkem programu, tak v pořadí třetí zub pastorku napíná tónový jazýček a čtvrtý zub v pořadí stranově vychyluje dusítko. V kritický moment (podle nastavené vzdálenosti zubu pastorku proti jazýčku ocelového hřebenu) dojde k vypuštění napruženého jazýčku a zaznění tónu. Krepování dusítkového pásku je umístěno tak, aby při procházení čtvrtého zubu došlo k vychýlení již před zazněním tónu a zpětnému utlumení na konci celého cyklu. V této fázi je již připraven na pozici v pořadí druhý zub pastorku a celý cyklus se může ve stejném sledu opakovat. Funkce dusítka je v tomto případě velmi důležitá, protože eliminuje nežádoucí zkreslení probíhajícího tónu při dotyku dalšího zubu v rámci nového cyklu. Poškození nebo špatné seřízení dusítka se při časté frekvenci tónu, kdy se jazýček nedokáže sám zklidnit, projevuje charakteristickým „mňoukáním“, které je způsobeno zásadní deformací struktury tónu.

Poznámka: Podkapitoly *Snímací mechanika*, *Akustický element* a *Proces vytvoření tónu* byly převzaty z článku JANOUŠEK, Radek. *Problematika určování poškozených neoznačených tónů automatofonů, jejich restaurování a ladění.*



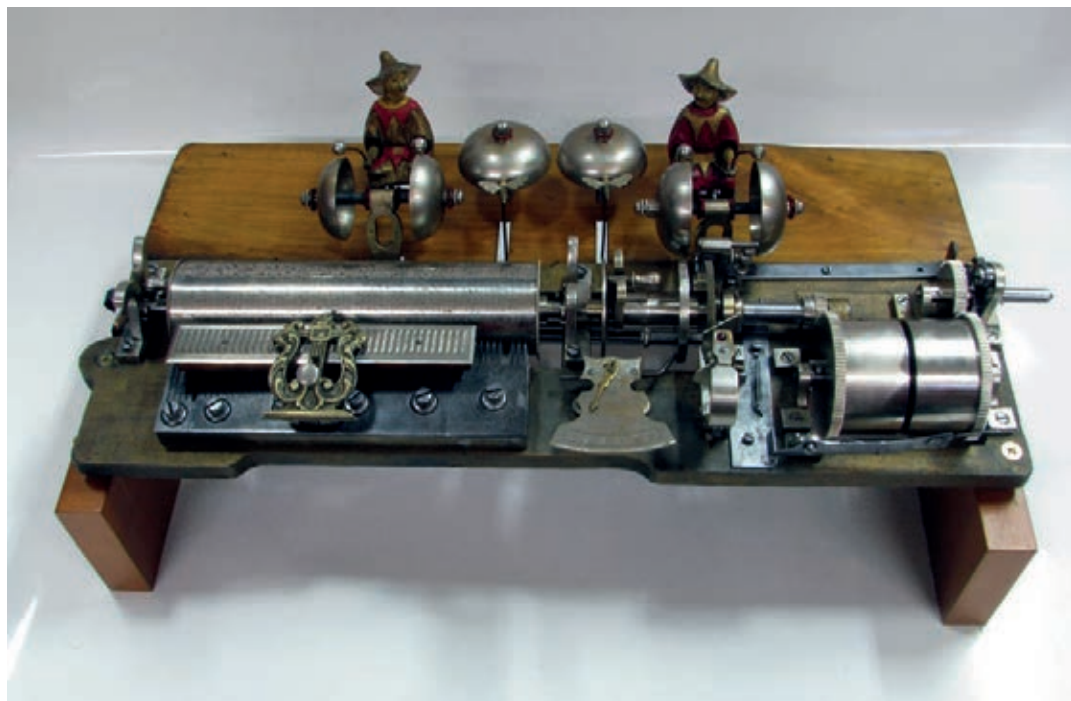
Detail perforovanou deskou ovládaného akustického elementu se zvonkohrou německé firmy Kalliope; přelom 19. a 20. století



Obrázkové album s hřebíčkovým hracím strojkem (uprostřed); ovládní strojků je spojeno s otvírací sponou alba (detail níže); sbírka automatofonů SM, přelom 19. a 20. století

VÝROBA

Z literatury je zřejmé, že i pro odbornou veřejnost je těžké stanovit datum, kdy a kým byl sestaven první hřebíčkový strojek použitý v kapsních hodinkách. Hmatatelný milník ve vývoji zcela jistě představuje použití kovového hřebíčkového válce a následné uspořádání jednotlivých dílů hodinářem Davidem Lecoultem, které dodnes nebylo změněno. Koncem 18. století se výroba omezovala spíše na kooperaci nebo individuální výrobu mezi převážně švýcarskými výrobci. Ve dvacátých letech předminulého století vznikaly první sériové výroby poblíž francouzských hranic a ve městě St. Croix. Dr. Buchner ve své knize Hudební automaty odkazuje na článek švýcarského časopisu Indicateur



Mechanická část hřebíčkového hracího stroje se zvonkohrou a dvojitým pérovníkem; Gustav Schömig Wien, Muzeum Vyškovska, zámek Bučovice, přelom 19. a 20. století



Případ silné koroze olověných kamenů ocelového hřebene; v těchto případech jsou vlivem úbytku materiálu tóny v basové poloze natolik rozladěny, že kvalitní produkce u tohoto nástroje již není možná

genevois z 30. let 19. století, kde byla otištěna jména a adresy více jak patnácti ženevských hodinářů, kteří se zabývali výrobou hřebíčkových nástrojů. Pravděpodobně jediným výrobcem v Čechách byl od roku 1813 český hodinář a rodák z Josefova František Řebíček. Svoje nástroje vyvážel do celého světa a získal několik ocenění na celosvětových výstavách. V roce 1870 převzal vedení dílny syn Gustav, ale s narůstající oblibou kotoučových hřebíčkových automatů jeho dílna na sklonku století zaniká.

Jen velmi málo tradičních výrobců se dokázalo etablovat na nový typ řízení hřebíčkových nástrojů a přelom 19. a 20. století můžeme označit za konec hřebíčkového válce a nástup perforované desky. Nová éra ve vývoji hřebíčkových automatů dala možnost vzniku velkých společností, jako byl Symphonion, kterou založil již zmiňovaný vynálezce perforované desky Paul Lochmann, nebo konkurenční Polyphon zaměstnávající až 1 000 pracovníků. Centrem výroby se v této době stalo německé Lipsko a New Jersey v USA, kde působila dceřiná společnost Polyphonu Regina. Vznikla tak „velká trojka“, která ovládala téměř 90 % trhu. Jenom americká společnost Regina prodala v rozmezí let 1892–1921 více jak 100 000 nástrojů. V prvním desetiletí 20. století začal do domácností pronikat fonograf a později gramofon, který postupně ovládl trh oproti technicky zastaralým a drahým hřebíčkovým nástrojům.

Některé firmy, jako například Poly-phon, se ještě včas dokázaly transformovat (Deutsche Grammophon 1917), jiné postupně zanikly. V současné době se výrobě věnuje jen hrstka převážně švýcarských firem. Jedna z největších je Reuge (www.reuge.com). #



Velký salónní hřebíčkový automat lipské firmy Polyphon; horní část obsahuje pérový hnací mechanismus s akustickým elementem a perforovanou kovovou deskou, ve spodní části se nachází výklopný zásobník pro 15 desek; začátek 20. století

Restaurování oděvů

Text: Dana Breuerová, fotografie: Milada Dománková



V loňském roce začala přínosná spolupráce mezi Severočeským muzeem, Vyšší odbornou školou textilních řemesel v Praze a Vysokou školou chemicko-technologickou v Praze. Pod odborným vedením pedagogů obou institucí, které při organizování studia vždy spolupracují, studentky restaurovaly originální historické oděvy vybrané z textilní sbírky SM. Jednalo se o pánský rokokový kabátec justaucorps a dámský empírový župan.

Z nevelké kolekce mužského odívání byl k restaurování vybrán příleha-
vý kabátec se stojacím límcem a prodlouženými šosy, ručně šitý z tmavě hnědého vlněného sukna s hedvábnou podšívkou. V období rokoka patřil k typickému módnímu kompletu zvanému habit à la française společně s vestou, polodlouhými kalhotami a dalšími doplňky. Kabátec bohatě zdobí květinová výšivka na velkých bočních kapsách a okrajích všech dílů. Jemná výšivka je provedena hedvábnou přízí v technice malba jehlou. Rozsah poškození spočíval v celkovém opotřebování a zašpinění



• **Pánský rokokový kabátec justaucorps, zadní část, po restaurování, Francie, kolem roku 1760**

• **Detail kapsy před restaurováním**

kabátce. Ve svrchní vlněné tkanině se nacházelo několik perforací od molů, výšivka měla uvolněné stehy, hedvábná tkanina u kapsových patek byla proděravělá a lemovací šňůrka na mnoha místech odpáraná. Po vyčištění jemným odsáváním vrchní i vnitřní strany kabátce a dobarvení

materiálů bylo přistoupeno ke skeletování perforovaných částí, zachycení uvolněných stehů výšivky a lemovací šňůrky rozvlákněnou hedvábnou krepelínou.

Druhým zrestaurovaným předmětem se stal dámský župan, který se jako specifický druh oděvu vyskytuje ve sbírce textilu zřídkka. Vzhledem k době vzniku před více než 200 lety, kdy se domácí oděv začal teprve formovat, se jedná o výjimečný kus. Dlouhý župan v empírovém stylu, vpředu s volnými díly přepásanými hedvábnou šňůrkou na zavazování, je ručně šitý z hedvábné, světle zelené tkaniny s brošovaným vzorem barevných kytic. Přední část živůtku uzavírá fazónka, vzadu s vyztuženým a prošívaným vysokým límcem. Zadní díl tvarují oblé švy a nařasený sukňový díl. Živůtek županu a dlouhé nabírané rukávy jsou uvnitř zateplené bavlněnou počesanou tkaninou béžové barvy. Nejzávažnější poškození představovala degradace a vyblednutí tkaniny na klopách límce a přední části živůtku, zašpinění bylo patrné na podšívce, okrajích

rukávů a nahnědlé skvrny se vyskytovaly především v sukňové části. Po zkouškách stálobarevnosti a následně celkovém vyčištění mokrou cestou byly trhliny citlivě restaurovány podložním dobarvené hedvábné tkaniny a metodou šité skeletáže byly zpevněny nitěmi z rozvlákněné hedvábné krepelíny.

Justaucorps restaurovala jako svou absolventskou práci studentka Inka Lila Prachařová z tříletého vyššího odborného studia oboru Konzervování a restaurování textilií z VOŠTŘ. Studentka Barbora Kůrková ze čtyřletého bakalářského studia VŠCHT fakulty FCHT studijního oboru Konzervování-restaurování uměleckořemeslných děl z textilních materiálů restaurovala dámský župan. Na závěr studentky vypracovaly restaurátorskou zprávu, která obsahuje historický průzkum, rozsah poškození, veškeré postupy prací, rozbor tkanin, materiálů a střihů, fotodokumentaci před a po restaurování i doporučení podmínek ke správnému uložení předmětů. Pro stálé umístění v depozitáři studentky zhotovily



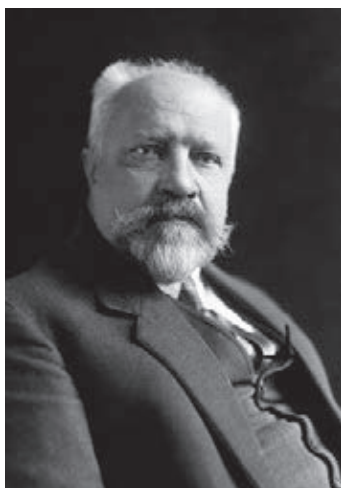
• **Detail živůtku před restaurováním**
• **Dámský empírový župan, po restaurování, jižní Morava, kolem roku 1810**



na míru výztuž ve tvaru trupu těla a plátěný textilní obal. Zásluhou a trpělivou prací tak studentky završily své studium samostatným praktickým i teoretickým úkolem pod vedením odborníků z obou škol. Velký dík patří paní restaurátorce a pedagogce Barboře Štěpničkové, která studentky po celou dobu restaurování odborně vedla. Obě práce byly vykonány v rámci výuky bez nároku na finanční odměnu. #

150. výročí narození Gustava Edmunda Pazaureka

Text: *Kateřina Nora Nováková*, fotografie: *Archiv SM, Milada Dománková*



Asi málokterý muzejní kurátor by se mohl pochlubit osobní plaketou vydanou k životnímu jubileu. Osobností, která si za svou práci takovou plaketu zasloužila, byl vynikající odborník, zapálený muzejník a kustod Severočeského muzea – Dr. Gustav Edmund Pazaurek narozený 21. května 1865 v Praze.

Své vzdělání v oboru získal na německé Karlo-Ferdinandově univerzitě v Praze, kde v roce 1892 promoval disertační prací na téma Karel Škréta.

Koncem téhož roku přichází Pazaurek do Liberce a nastupuje na své první pracovní místo – odborného kustoda muzea. Svou roli převzal po F. F. Leitschuhovi a jeho úlohou byla zejména péče o sbírky a každodenní provoz muzea. O akviziční politiku a finanční záležitosti se staralo kuratorium muzea, jemuž v té době předsedal významný vratislavický průmyslník Willy Ginzkey. Osobnost nového odborného kustoda muzea byla pro budování zdejších sbírek velmi přínosná. Pazaurek dokázal do roku 1905 zdejší sbírky a knihovnu nejen přehledně uspořádat a rozšířit o mnoho nových významných akvizic, ale také se věnovat jejich odbornému zpracování a zpřístupnění veřejnosti prostřednictvím výstav, přednášek a vydávaním odborných textů. Sbírkové i knihovna byly plánovitě rozšiřovány s velkou odbornou erudicí.

Tento zapálený muzejník dokázal v tehdejší době zvládnout v jedné osobě velké množství odborné práce, z níž můžeme v mnoha sbírkových fondech Severočeského muzea těžit dodnes. Velký význam jeho osobnosti spočívá také v nadčasovém

přístupu k tvorbě a následném budování mnohých sbírek. Dalo by se říci, že byl reformátorem tehdejší odborné muzejní práce, s přestupováním hranic jednotlivých, ostře ohraničených uměnovědných kategorií. Jeho stěžejním předmětem zájmu bylo sklo a keramika, ale badatelsky se zajímal také o plakát, kovářské a zámečnické práce, textilie, knižní vazby i řezbářství, a to i ze vzdálenějších mimoevropských destinací. Díky této své mnohaoborovosti dokázal ze Severočeského muzea za období pouhých třinácti let vytvořit instituci, která svými sbírkami, ale i odbornou činností vysoce přesahovala regionální charakter a zařadila se tak mezi nejlepší uměleckoprůmyslová muzea tehdejší střední Evropy.

Pazaurekovo působení v tomto muzeu nebylo v souvislosti se vztahy s kuratoriem dohlížejícím na vývoj muzea vždy jednoduché. Již déle trvající spory o způsob budování sbírek, nutnost vystavení 2 500 předmětů z odkazu libereckého průmyslníka barona Heinricha von Liebiga a také špatná finanční situace muzejní pokladny kvůli stavbě nové

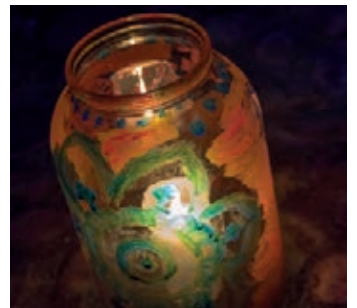
budovy přispěly k Pazaurekově odchodu z Liberce. Odešel v roce 1905 i se svou rodinou do Stuttgartu, kde zastával pozici ředitele zemského württemberského muzea. Také zde se mu podařilo ze sbírky vzorů, původně budované pro zdejší průmysl a zpřístupněné v roce 1896 jako Zemské průmyslové muzeum, vybudovat instituci významného nadregionálního charakteru.

Za své pracovní zásluhy byl Pazaurek oceněn několika státními vyznamenáními i mnoha čestnými členstvími v různých odborných spolcích a porotách. Díky své erudovanosti a odvedené práci získal v roce 1925 tento neobyčejný kurátor svou osobní plaketu z böttgerovské kamenniny, kterou mu k 60. narozeninám nechala zhotovit podle osobního návrhu E. P. Börnera porcelánová manufaktura v Míšni. Do sbírek Severočeského muzea ji v témže roce daroval tehdejší ředitel Dr. Schwedeler-Meyer a byla oceněna na 30 Kč. Střízlivá a přitom dobře výtvarně provedená portrétní plaketka je krásným oceněním našeho významného předchůdce za dobře a cíleně vedenou muzejní práci. #



Muzejní noc v obrazech





V záři svíce – v záři (muzejní) noci

Text: Jan Mohr

V souvislosti s přípravou zahájení festivalu muzejních nocí, které se v tomto roce odehrálo v Liberci dne 15. května, bylo téma letošního ročníku „světlo“ promítnuto i do doprovodné výstavy, která proběhla od 15. května do 14. června v Severočeském muzeu. V širokém spektru volby námětu v této tematice se nakonec ukázalo jako nejnosnější téma svícen. Sbírkových předmětů tohoto typu je totiž ve sbírkách Severočeského muzea značné množství, a to jak v chronologické posloupnosti od středověku do současnosti, tak i v různorodosti materiálů, ze

kterých jsou svícny z muzejních sbírek zhotoveny. Výstava byla uspořádána v suterénu muzea, v tzv. sloupové síni.

Centrálním motivem výstavy se stala vitrína se sochou ústřední postavy z tzv. Liberecké kašny od českoněmeckého sochaře Franze Metznera. Atletická figura mužského aktu shlíží na svíci, kterou drží v pokrčené ruce. Umělé světlo tak symbolizuje prostředek člověka v zápase s přírodou, což ostatně prezentovala kompozice celku kašny určené pro velkou výstavu v Liberci roku 1906,

na které se čeští Němci snažili ukázat všechny aktivity svého etnika v Čechách.

Okolo tohoto ústředního motívu se pak ve čtyřech do kříže situovaných vitrínách představily svícny v historických periodách románského, gotického a renesančního umění, v další vitríně byly prezentovány barokní a rokokové svícny, následně pak svícny klasicismu, empíru, historismu, secese a art déco. V poslední vitríně byly k vidění svícny z druhé poloviny 20. století, které dokumentují práci soudobých českých umělců.

Mezi vitrínami byly umístěny panely, na kterých mohl návštěvník obdivovat grafické předlohy z muzejní sbírky předloh, která na přelomu 19. a 20. století sloužila uměleckým školám a řemeslníkům z širokého okolí ke studiu výtvarných forem a inspiraci pro vlastní tvorbu.

Výstava tak připomněla nejen téma svícnu jako zdroje světla, ale i úlohu muzea v jeho dlouhé činnosti, které svojí aktivitou vnášelo světlo do poznání uměleckých řemesel minulosti jako zdroje pro soudobý život a tvorbu. #

Návraty volyňských Čechů

Text: Zdeněk Hrabák



Během letních měsíců mají návštěvníci Severočeského muzea možnost zhlédnout v jeho prostorách stejnojmennou putovní výstavu, kterou připravila Historicko-dokumentační komise Sdružení Čechů z Volyně. Na dvanácti velkoplošných panelech výstava přibližuje veřejnosti poměrně málo známou historii osídlení Volyňské gubernie v carském Rusku českými emigranty v 70. letech 19. století, kolonizaci tohoto území či zdejší běžný a spolkový život po dobu téměř

osmdesáti let. Vedle obecných historických faktů, na pozadí dějin Ruska, Polska i bolševického Sovětského svazu, jsou také připomenuty mnohdy až neskutečné životní osudy našich krajanů nejen za první a druhé světové války, ale i jejich jednotlivé návraty do vlasti zapříčiněné různými událostmi. Výstava je doplněna souborem původních fotografií, dokumenty a vybranými trojrozměrnými exponáty ze sbírek Národního muzea v Praze. #

Nová expozice „Koncentrační tábor AL Reichenau a zbrojní továrna Getewent“ v Rychnově u Jablonce nad Nisou

Text a fotografie: Ivan Rous

Stálá expozice, kterou připravilo Severočeské muzeum a obec Rychnov u Jablonce nad Nisou ve spolupráci s podnikem kotlářny Hölter a libereckými speleology ČSS ZO 4-01 Liberec, mapuje období šesti let, kdy v Rychnově působila firma Getewent. Cílem je představit závislost pobočných koncentračních táborů na zbrojní výrobě a vzájemné vazby jsou současně hlavním motivem stálé výstavy. Komorní expozice je rozdělena na čtyři části věnované zbrojní výrobě, podzemnímu dílu Nordpol, koncentračnímu táboru AL Reichenau a obětím nacistické nucené práce. Vystavené předměty jsou zvoleny tak, že tvoří jasný atribut každé ze čtyř popisovaných oblastí. Pro koncentrační

tábor je to kopie třípatrové táborové palandy se starým papírovým pytlím místo přikrývky, pro oběti nucené práce je atributem miska na jídlo, často jediný majetek vězně, pro výrobu je to zařízená kancelář se stopami po vývoji a výzkumu a pro podzemní dílo rýsovací prkno s výkresy. Vše je instalováno do jedné místnosti rozdělené jen linií na část táborovou a část tovární. Na jedné straně vězni bez práv a svobod jako zdroj pracovní síly. Dva rozdílné světy, které, stejně jako v továrnách za války, byly pod jednou střechou a byly příčinou i následkem. Pohled očima člověka je v expozici zachycen vloženými vzpomínkami vězňů, které se váží vždy ke konkrétnímu popisovanému jevu. #



Zámek s vůní benzínu

Text: Jiří Křížek, fotografie: Milada Dománková



Letní radovánky hraběnky Margarety Podstatsky-Lichtenstein (uprostřed na kapotě vozu Tatra 11) s přáteli v červnu 1931; fotografie ze sbírek Státního zámku Telč, autor neznámý

V sobotu 20. června se veřejnosti otevřela na Státním zámku Sychrov nová výstava, která vznikla díky spolupráci Národního památkového ústavu, Severočeského muzea a Národního technického muzea v Praze. V pěti místnostech tzv. Bertina křídla je představen vztah rodové i nobilitované šlechty k automobilům od 90. let 19. století do konce 30. let 20. století. Základ výstavy tvoří soubor 41 velkoformátových reprodukcí historických fotografií, které se převážně dochovaly ve fondech státních archivů a ve sbírkách státních hradů a zámků. Tisk fotografií na plátno a adjustace do historických rámců vytváří dojem „zámecké galerie“, kterou doplňují ukázky dobové sportovní módy, motoristické literatury a uměleckořemeslných předmětů spojených se šlechtickým motorismem. Samozřejmě zde nesmí chybět samotná ukázka

dobové techniky, kterou jsme však museli vzhledem k prostorovým možnostem výrazně omezit pouze na dva motocykly ze šlechtického prostředí. Autentické šlechtické automobily zůstaly pro tentokrát ukryty v depozitářích a garážích. Unikátní kuriozitou je promítání digitalizovaného filmu z automobilové Grand Prix z roku 1907 ve Francii, který pochází ze sychrovských sbírek.

Úvod výstavy patří baronu Theodoru von Liebiegovi, libereckému podnikateli a prvnímu automobilovému nadšenci, díky němuž pronikl nový dopravní prostředek nejen na domácí silnice, ale i na šlechtická sídla. Během prvního desetiletí 20. století se již automobil vyskytoval ve většině šlechtických rodin. Na sychrovskou výstavu se podařilo zapůjčit ze sbírek Národního technického muzea kuriózní sochu,

ve které baron Liebieg nechal zpodobnit sebe, choť Marii i automobil NW „Dreier“ na svatební cestě v roce 1901. Výstava připomene Liebiega rovněž jako zakladatele Severočeského autoklubu v Liberci, jednoho z nejstarších motoristických spolků v českých zemích, který by letos oslavil 110 let od svého vzniku.

Na výstavě je díky unikátní fotodokumentaci, uložené na Státním zámku Mnichovo Hradiště, bohatě zastoupen rod Andrassyů a Liechtensteinů, kterému v první třetině 20. století patřil dnes tragicky zdevastovaný zámek v Zahrádkách u České Lípy. Po první světové válce se vývoj automobilu rychle zdokonaľoval, přesto zůstával stále v očích české veřejnosti „hračkou pro zbohatlíky“. Toto stereotypní vnímání bylo velmi ovlivněno automobilovým sportem, v jehož počátcích hráli šlechtici výraznou roli. Na výstavě je za všechny závodníky s modrou krví představen Oldřich Ferdinand Kinský – ač velmi úspěšný, tak dnešnímu publiku zcela neznámý závodník českého původu vlastnící v severních Čechách velkostatek Česká Kamenice. Automobil kromě sportu znamenal další proměny šlechtického života třeba v tom, že vytvořil novou profesi panského šoféra. S rozvojem automobilu nesusouvisely pouze technické schopnosti vozů i lidí, ale i proměny v jejich odívání a celkové proměny ve vnímání lidské svobody, času nebo rychlosti, což nezůstalo beze stopy ani ve společensky uzavřeném šlechtickém prostředí. Výběr fotografií jsme zakončili ukázkami z poloviny 30. let, které dokládají, že na konzervativně laděný šlechtický dvůr si našly cestu i ty nejprogresivnější automobilové konstrukce Tatry 77 nebo Chrysleru Airflow.

Z vystavených uměleckořemeslných předmětů Severočeského muzea zmíním jeden, který nedávno obohatil naše uměleckořemeslné sbírky. Na konci loňského roku jsme se dozvěděli o existenci medaile s motivem automobilu a datací k roku 1900 v soukromé liberecké sbírce, tudíž bylo zřejmé, že se bude jednat o jednu z nejstarších automobilových cen. Majitel medaile souhlasil s její zápujčkou muzeu a následnou fotodokumentací. Když jsme si medaili mohli konečně prohlédnout, na reversu jsme si přečetli vyryté nápisy „COURSE RÉSERVÉE, 22. MARS, NICE-DRAGUIGNON, II. PRIX“ a bylo vše jasné. Drželi jsme v ruce originál ocenění Theodora von Liebiega za druhé místo v závodech automobilů na francouzské Riviéře. Pod návrhem averzu medaile s oblíbeným motivem spoje oděné múzy na voiturě je podepsán francouzský sochař a rytec Charles Pillet (1869–1960), autor medaile pro světovou výstavu v Paříži v roce 1900 nebo mincí pro několik evropských států na počátku 20. století. Kompletaci návrhu a výrobu stříbrné medaile měl na starosti další francouzský medailér Alphonse Desaide (1853–1903), jehož dílo lze dohledat ve sbírkách mnoha světových muzeí.

Závěrem lze konstatovat, že zázrak se nedějí jen v pohádkách a lidská šlechta stále existuje. Majitel se rozhodl nezištně darovat medaili do sbírek našeho muzea, za což mu touto cestou mnohokrát děkujeme, protože takto „dotýkanou“ motoristickou trofej jsme v našem muzeu dosud postrádali. Nejen ji, ale celou výstavu si zájemci mohou prohlédnout na sychrovském zámku do 28. září v rámci druhého prohlídkového okruhu. #



Stříbrná medaile Theodora von Liebiega za 2. místo ze závodů Nice -Draguignon z dubna 1900

Kamerový systém slaví první úspěchy aneb Krádež kukly v přímém přenosu

Text: Jiří Sloup



V předminulém čísle jsem si dovilil představit vám nový kamerový systém, který se podařilo v Severočeském muzeu na konci minulého roku vybudovat. Jak jsem bohužel očekával, vyvolal článek i několik negativních reakcí. O to více mne potěšilo, že ihned po svém zprovoznění nám již několikrát systém dobře posloužil a za pár měsíců své existence slaví první úspěchy. Nedá mi to, abych se s vámi – alespoň ve stručnosti – o ně nepoděлил.

Bezprostředně po instalaci se nám například podařilo pomocí kamer, umístěných na vnějším plášti budovy, usvědčit pachatele, kteří se snažili obohatit na náš úkor tím, že se v podvečer kolem 18. hodiny (!) pokoušeli odmontovat a odnést měděné lamely, zakrývající větrací otvory pro klimatizaci podzemního depozitáře. Pranic je neodradilo, že byly natřeny černou barvou, aby jim podobné „sběrače kovů“ nepřitahovaly. Zadržení pachatelů neproběhlo jen zásluhou samotného kamerového systému, který pomohl hlavně při jejich identifikaci, ale zvláště díky všímavému kolemdoucímu, jenž na podivnou činnost

mladíků upozornil policii. Tomuto „bezejmennému“ bychom tímto rádi poděkovali a lze si jen přát, aby takových všímavých lidí chodilo po našich ulicích více. Bez pomoci kamerového systému by ovšem bylo velice problematické celou záležitost pachatelům prokázat, i když se je podařilo zadržet bezprostředně po činu.

Krádeže barevných kovů bohužel k dnešní době patří, a proto nikoho nepřekvapuje, že se jejich cílem stává i unikátní budova našeho muzea.

Další, avšak mnohem kurióznější „incident“, při jehož řešení se osvědčil nový kamerový systém, se odehrál v souvislosti s akcí zvanou Muzejní noc. V rámci naší snahy zpřístupnit muzeum i lidem, kteří by se z různých důvodů do muzea těžší kdy podívali, jsme v rámci této každoročně pořádané akce otevřeli expozice až do půlnoci a snažili se zpříjemnit pobyt zde mimo jiné podáváním dobrého jídla a pití. Bohužel na některé jedince má alkohol nepředvídatelný vliv, a to se nejspíš stalo důvodem k tomu, že jistý mladík udělal věc, která by ho patrně za běžných okolností ani nenapadla.

Začněme ale od začátku. Záhy po muzejní noci zjistila muzejní pedagožka Iva Krupauerová, že z dětské herní části přírodovědné expozice zmizela motýlí kukla. Nikoli nějaká běžná malá vypreparovaná kukla jakéhosi krasavce z muzejní vitríny, ale obří kukla v nadživotní velikosti. V tomto modelu kukly z mirelonu si totiž mohly děti při návštěvě muzea na chvíli vyzkoušet, jaké je to být zakukleným motýlem. Tedy, nyní již nemohly, neboť kukla byla pryč a místo ní byla mezi vitrínami prázdná podlaha a kuklu připomínala jen instruktažní popiska.

Ze záznamů se nám podařilo zjistit, že až do oné páteční muzejní noci zde kukla dětem sloužila, avšak pak – za účasti nám prozatím neznámého pachatele – zmizela. Podrobnou analýzou záznamů z mnoha kamer se nám poté podařilo identifikovat onoho muže s kelímkem piva v ruce a zmapovat jeho několikahodinový pohyb v budově muzea i v jejím okolí. Bylo to pro nás – dá se říci – jakési „cvičení“, jak lze pomocí nového kamerového systému kombinací záběrů z mnoha kamer jednoznačně

identifikovat kohokoliv, kdo by se pokusil něco v našem muzeu zcizit nebo poničit. Cena kukly nebyla nijak vysoká, určité ne v řádu stovek tisíc či milionů korun, jako může být hodnota některých vystavených exponátů; kukla nám však citelně chyběla a děti si neměly kde hrát na motýla. Naštěstí se nám podařilo na základě fotografií, pořízených ze záznamů, a za pomoci kolegů i mnoha příznivců muzea „zvencí“ mladíka najít a „požádat“ ho o vrácení kukly.

Vše dobře dopadlo, s trochou nadsázky lze říci, že jsme zhasli, chvíli se nedívali a kukla byla zpět na svém místě i s dopisem, kde se mladík za svůj čin (který popsal jako „odcizení věci ve tvaru obří špičaté čepice“) omluvil, projevil účinnou lítost a vysvětlil svůj „žertík“ přemírou vypitého piva.

A my si na závěr můžeme jen přát – kéž by takhle „šťastně a ve se“ končily i další incidenty, které zaznamená náš kamerový systém. Nebo ještě lépe, aby systém fungoval již jen preventivně a další problémy se nám v budoucnu oklikou vyhýbaly. #

Liberecký flašinetář 2015

Text: Jiří Volný

Ve dnech 12.–13. 8. 2015 se uskutečnil již 6. ročník mezinárodního setkání flašinetářů „Liberecký flašinetář“. Letos dojde hned k několika změnám, a to jak v programu festivalu, tak v jeho organizaci. Od letošního roku je totiž hlavním pořadatelem festivalu spolek Pianola a Severočeské muzeum je pouze jedním z partnerů celé akce.

Zahájení proběhne tradičně na náměstí před libereckou radnicí a poté bude následovat koncert v kostele Nalezení sv. Kříže. Druhý den po flašinetářské produkci v centru Liberce se bude nově konat další koncert, a to v Kavárně Kino Káva v kině Varšava. Po něm proběhne přednáška Radka Janouška a Henriho Noubela v nové expozici

automatofonů v Severočeském muzeu a závěrečný koncert, který se tentokrát bude konat v Oblastní galerii Lázně.

Letos do Liberce zavítá na čtyřicet flašinetářů z celé střední Evropy. Zdá se, že festival se zdárně rozšiřuje a povědomí o jeho činnosti se dostává i za hranice České republiky. Letos navštíví liberecký festival pan Dr. Ullrich Wimmer, ředitel Muzea mechanických hracích strojů a flašinetů v Bergisu u Kolína nad Rýnem, a Wolfgang Riemer s rodinou z Ingolstadtu.

Pro zajímavost do Liberce letos přijedou flašinetáři – z Čech (prezident Jan Bondra, Ing. Antonín Švejda z NTM v Praze a další), Německa (Axel Stüber – výrobce flašinetů

v Berlíně, Joachim Petschat – ředitel CDD v Německu, Alfred Poetzch a jeho skupina, flašinetáři ze zámku Bruchsal – Dr. Martin Junger, Karlheinz Mayer, Heinz Ott a Josef von Ringelsheim Vyskocil a další), Francie (Henri a Alexandra Noubel), ze Slovinska (prezident EAOG European Association of Organ Grinders Rastislav Rasko, Bogomir Gajser) a Švýcarska (René Spinndler, Willy Roaux).

Za spolek Pianola musím poděkovat paní PhDr. Haně Maierové, náměstkyni hejtmána Libereckého kraje, Statutárnímu městu Liberec, Severočeskému muzeu, Rotary klubu Liberec a mnoha dalším, bez jejichž veliké podpory by se festival nemohl v takovém rozsahu uskutečnit. #

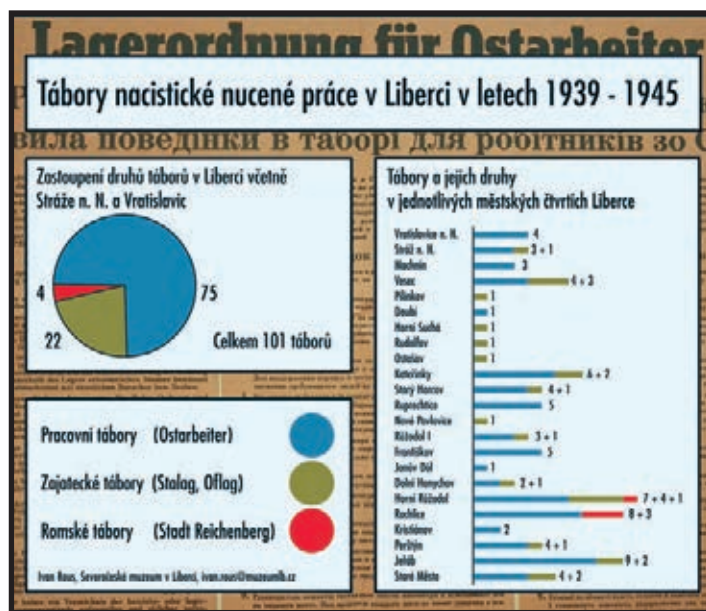
Anenská sklářská slavnost na Jizerce

Severočeské muzeum se již třetím rokem zúčastní tradiční Anenské sklářské slavnosti pořádané na Jizerce. Jako každý rok nás můžete potkat naproti Pešákovně u muzejní chalupy, která slouží jako terénní stanice a je velmi často využívána pro přírodovědné výzkumy, odchyt ptáků a podobné akce.

Také letos pro vás bude připravena hra na flašinet, hledání českých granátků a drobné aktivity (nejen) pro děti. Všechny aktivity jsou zdarma. Proto neváhejte a navštívte nás v sobotu 25. července na Jizerce! #

Ohlédnutí za konferencí „Ztrácíme paměť?“ II.

Text: Iva Krupauerová, Ivan Rous



ČESKO-NĚMECKÉ SETKÁNÍ MLÁDEŽE „ZAPOMENUTÁ MÍSTA NACISTICKÉ NUCENÉ PRÁCE VE STŘEDNÍ EVROPĚ“

Institut Tereziánské iniciativy ve spolupráci se Severočeským muzeem uspořádal ve dnech 24.–25. dubna 2015 česko-německé setkání mládeže určené žákům středních škol. Akce byla realizována v rámci projektu podpořeného z programu Evropa pro občany. Do setkání se zapojilo 19 studentů z Německa (Landshut, Jena, Dresden, Zwiesel, Freiberg) a 20 studentů + 4 pedagogové

z Čech (Liberec, Praha, Bohosudov, Nový Bor).

Setkání sledovalo především motiv bezpráví a pošlapávání lidské důstojnosti, na nějž by se v souvislosti s fenoménem nucené práce nemělo zapomínat. Proto hned po uvedení do tématu měli účastníci sami definovat ve dvojicích napříč národnostmi, co podle nich „bezpráví“ znamená a zahrnuje.

Následně účastníci navštívili Rychnov u Jablonce (ČR), Parajow (Großporitsch/Polsko) a Seiferts Höhe (Německo). Exkurze se završením komentářem historiků přímo

na konkrétních místech měla kromě vizualizace tehdejších událostí poukázat na to, že nucená práce a perzekuce ji provázející se odehrávala často v našem nejbližším okolí.

Druhý den setkání byl věnován připomínání fenoménu i míst nucené práce jako takových. Účastníci se setkali s pamětníkem, panem Miloslavem Čermákem, který byl v září 1944 totálně nasazen do podniku BMW v Jihlavě ve Starých Horách, poté na nádraží v Lukách a nakonec na zákopech v Brně. Dále byla připravena diskuze s autory různých projektů připomínání – do muzea přijeli Ing. arch. Filip Landa, PhDr. Ing. arch. Lenka Burgerová, Ph.D., a Kathrin Krahl (Heinrich-Böll-Stiftung).

Závěrem, jako shrnutí celého setkání, měli účastníci opět v mezinárodních skupinách vytvořit vlastní návrh připomenutí jednoho z míst, které na exkurzi navštívili. Vznikly tak inspirující návrhy nejen fyzického památníku formou informačního centra či připomínkové cesty, ale také mobilní aplikace či konkurenční varianty geocachingu.

DOZVUKY KONFERENCE

Každá konference a každý projekt se po čase hodnotí z pohledu navazujících spolupráce, aplikace sdílených postupů a mnoha dalších drobnějších kroků. U konference „Ztrácíme

paměť?“ byl tento aspekt naplněn mírou vrchovatou. Jedním z výsledků může být prezentace výstav „Za ostnatým drátem“ a „Industriál války“ v expozičním prostoru nákladového nádraží Žižkov, jiným spolupráce s polskými kolegy z LGP a dalších organizací nebo třeba popis konference a porovnání s databází organizace USC Shoah Foundation.

Konference přinesla i nové pohledy na archivní a terénní výzkum, které jsme se pokusili aplikovat do praxe. Výsledkem pak může být i přiblížení se cíli našeho záměru – zjištění všech míst nacistické nucené práce v Libereckém kraji. Pravděpodobně se nám toto podařilo pro město Liberec. Ještě v únoru letošního roku, tedy v době konání první části konference „Ztrácíme paměť?“, jsme mluvili o přibližně 40 táborech nucené práce pro město Liberec. Nyní víme o 101 táborech a lze předpokládat, že číslo se již nebude nijak výrazně měnit. Těžko uvěřitelné počty pak dávají možnost odhadu celkového počtu táborů, který se bude blížit číslu 350. Aktuálně jich je katalogizovaných a prokázaných 230, a to pouze pro okresy Liberec a Jablonec nad Nisou. Zjištěné a konzultované postupy se následně pokusíme uplatnit i pro Žitavsko, kde jsme v tomto ohledu již navázali spolupráci s německými kolegy. #

Výstavy Severočeského muzea v Liberci červenec–prosinec 2015

NAIVNÍ DIVADLO LIBEREC – LOUTKY NEJEN Z ARCHIVU

11. červen – 6. září 2015

NÁVRATY VOLYŇSKÝCH ČECHŮ

18. červen – 6. září 2015

ŽIVOT A SMRT V PRAVĚKU

24. červen – 18. říjen 2015

TRANSDESIGN

1. říjen – 29. listopad 2015

95 LET STŘEDNÍ UMĚLECKÉ ŠKOLY SKLÁŘSKÉ V ŽELEZNÉM BRODĚ

4. listopad 2015 – 7. únor 2016



Čtvrtletník Severočeského muzea v Liberci • Vydává: Severočeské muzeum v Liberci, Masarykova 11, 460 01 Liberec 1, www.muzeumlb.cz
Odpovědný redaktor: Ivan Rous • Redakce: Jiří Křížek, Anna Baldová, Jiří Sloup, Kateřina Nora Nováková • Grafická úprava: Jiří Sloup a Sam Mikolášek • Tisk: Tiskárna Geoprint Liberec • Registrováno MK ČR pod číslem: E20243ISSN 1805-0964 • Vychází v nákladu: 2 000 ks
Uzávěrka čísla: 22. 6. 2015 • Cena výtisku: zdarma